

TV Connector (电视翻译官) 用户指南



Easy Line.
Accessories



致谢

感谢选择本 TV Connector (电视翻译官)

本TV Connector (电视翻译官)的预期用途是
将助听器直接连接到电视或其它音频设备。

TV Connector (电视翻译官)

听力保健专家： _____

电话： _____

TV Connector (电视翻译官)序列号： _____

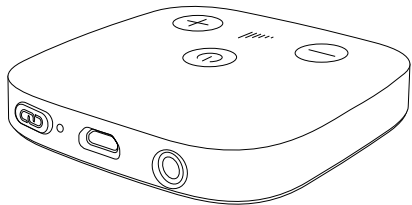
保修期： _____

购买日期： _____

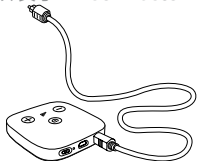
套件内容物

TV Connector (电视翻译官) 套件一般由以下元件构成:

TV Connector (电视翻译官)



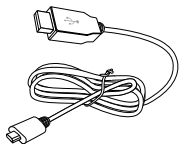
光纤 (TOSLINK) 音频线
(预装于TV Connector 电视翻译官)



3.5 mm 音频线



微型 USB 连接线



电源插头



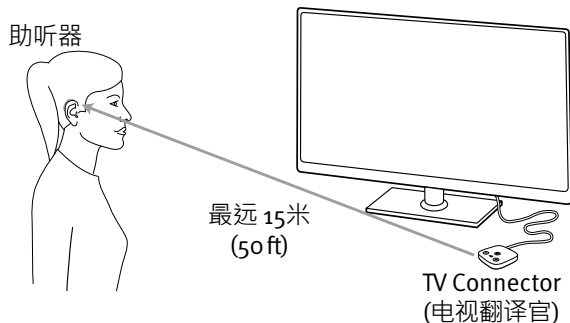
目录

TV Connector (电视翻译官) 说明.....	2
TV Connector (电视翻译官) 概览.....	3
入门指南.....	4
步骤 1: 连接电源.....	4
步骤 2: 连接到音源.....	6
步骤 3: 连接电视翻译官与助听器.....	9
启动或关闭 TV Connector.....	11
电视翻译官的日常使用.....	12
调整 TV Connector 音频的音量.....	14
调整电视和周围环境声音之间的音量平衡.....	15
电视翻译官与打电话.....	16
关闭音频传输.....	16
了解 LED 指示灯.....	17
故障排除指南.....	18
警告.....	21
重要安全信息.....	22
符号信息和说明.....	24
合规性信息.....	26
补充注释.....	28

TV Connector (电视翻译官)说明

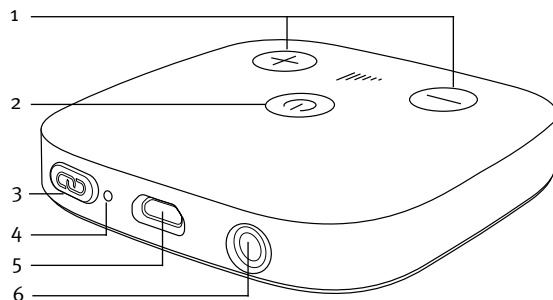
本TV Connector (电视翻译官)可将助听器无线连接至电视或其他音源。无线音频信号的最远传输距离为15米 (50 ft)。

本TV Connector (电视翻译官)仅可与兼容的助听器型号一起使用。请咨询听力保健专家,了解详细信息。



- ① 助听器无需与TV Connector (电视翻译官)呈直视距离。不过,障碍物(如墙壁或家具)可能会缩短有效工作范围。

TV Connector (电视翻译官)概览

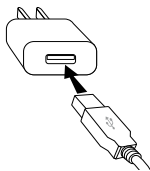


- 1 调大与调小音量按钮
- 2 调大与调小音量按钮
- 3 配对键
- 4 LED指示灯
- 5 微型 USB 电源端口
- 6 音频端口, 适配:
 - 光纤 (TOSLINK) 音频线
 - 3.5 mm 音频线

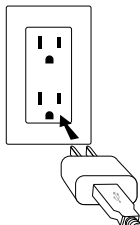
入门指南

步骤 1: 连接电源

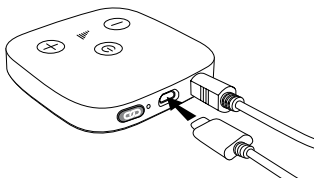
1. 将 USB 连接线的大头插入电源插头。



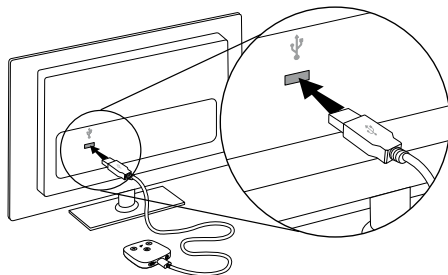
2. 将电源插头插入电源插座中。



3. 将 USB 连接线的小头插入 TV Connector (电视翻译官) 的微型 USB 电源端口。



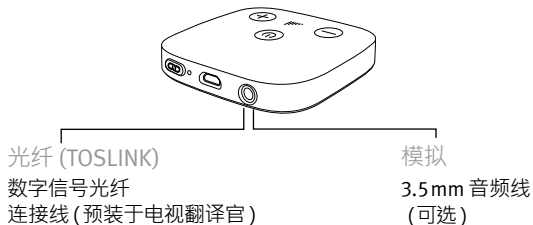
或者，可以借助 USB 连接线从电视为 TV Connector (电视翻译官) 供电，方法是将 USB 连接线的大头插入电视的 USB 端口。



- ① TV Connector 将在首次接通电源时启动。如果 TV Connector 未能在接通电源时自动启动，请长按电源按钮 2 秒启动设备。

步骤 2: 连接到音源

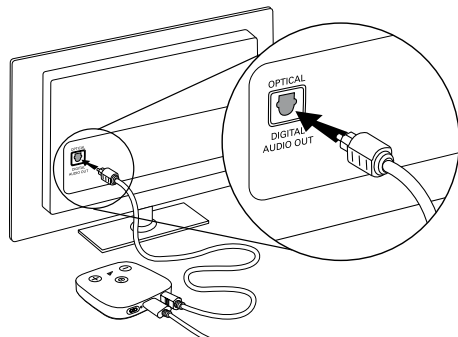
TVConnector (电视翻译官)可与电视、电脑或音响系统等任何音频设备连接。其支持两种不同的音频线输入: 光纤 (TOSLINK) 或3.5mm模拟音频线。任何一条音频线均须插入电视翻译官的专用音频端口。



- ① 选择与您的音源兼容的音频线。
- ① 请确保所选音频线牢固插入TV Connector (电视翻译官)与音源。

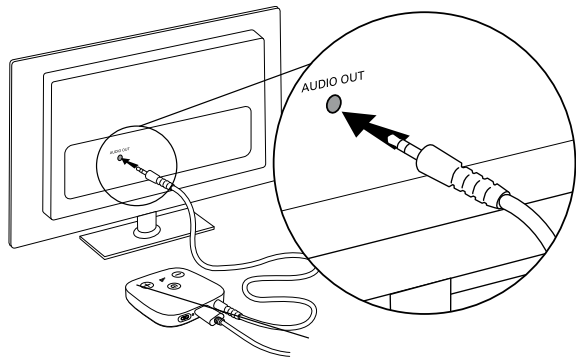
连接光纤连接线

将光纤(TOSLINK)连接线的活动端连接到电视 (或音频设备) 的 AUDIO OUT 音频输出端口。



可选：连接模拟连接线

用 3.5 mm 模拟连接线替换随附的光纤 (TOSLINK) 音频线。将模拟连接线的一端插入 TV Connector，并将另一端连接到电视 (或音源) 的 AUDIO OUT 端口。




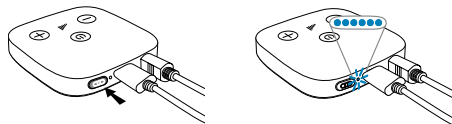
- ① 连接 3.5 mm 模拟音频线时，若电视扬声器关闭，请改用光纤音频线 (请参阅：“连接光纤连接线”)。

步骤 3: 连接电视翻译官与助听器

- ① TV Connector (电视翻译官) 首次插入电源时，会自动连接助听器。连接成功后，助听器会播放一段确认旋律。

欲将新助听器连接至 TV Connector (电视翻译官)：

- 按下 TV Connector (电视翻译官) 背面的连接  按钮，LED 指示灯将开始闪烁蓝光。



- 确保助听器为启动状态并位于 TV Connector (电视翻译官) 1 m (3 ft) 范围内。

- 连接成功后，可听到助听器播放的确认旋律。可能需时 10 秒。



- ① 连接过程中，TV Connector (电视翻译官) 会连接有效范围内所有兼容的助听器。初始连接后，助听器会自动检测何时可使用 TV Connector (电视翻译官)。

启动或关闭 TV Connector

TV Connector 的电源按钮位于设备顶部。

若要启动 TV Connector：

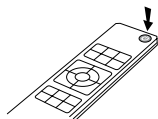
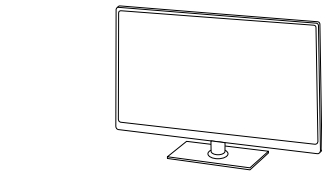
- 长按按钮 2 秒
- 启动 TV Connector 后，设备背面的 LED 指示灯将点亮

若要关闭 TV Connector：

- 长按电源按钮 2 秒
- 关闭 TV Connector 后，设备背面的 LED 指示灯将熄灭

电视翻译官的日常使用

启动电视或其它音频设备。TV Connector 会自动传输音频信号到已连接助听器。



- ① 您可能需要按下任一助听器的按钮，以接收输入的音频信号。



您可直接在助听器中听到声音。

- ① 如果没有音频输入，TV Connector (电视翻译官) 将自动停止向助听器传输音频。LED 指示灯将呈稳定白光 (待机模式)。
- ① TV Connector 支持 Dolby Audio™、立体声或单声道音频信号。请确保电视或音源未使用 DTS 音频设置。如果存在此音频信号，则 TV Connector 上的 LED 指示灯会呈闪烁红光。请在电视或音源的音频设置菜单中，将音频信号更改为 Dolby Audio™ 或立体声 (PCM)。或者，改用 3.5 mm 模拟音频线。

如果助听器超出 TV Connector (电视翻译官) 的有效范围，传输会停止。助听器回到 TV Connector (电视翻译官) 有效范围内后，音频信号会自动继续传输。

- ① TV Connector (电视翻译官) 的有效范围最远为 15 米 (50 ft)。

调整 TV Connector 音频的音量

若要调整从 TV Connector 传输的音频音量：

- 按下 TV Connector 顶部的调大音量 (+) 按钮
- 按下 TV Connector 顶部的调小音量 (-) 按钮。

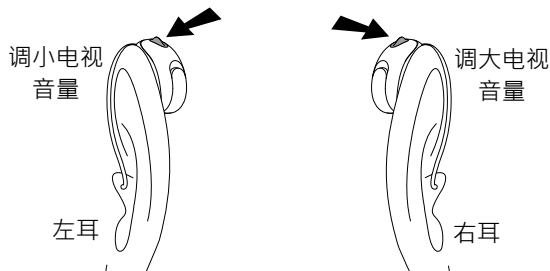
在任何已连接的助听器中，将播放一段曲调以指示音量变化。

- ① 仅限 TV Connector 启动且正在传输音频的情况下，方可调整 TV Connector 传输的音量。调整该音量不会影响音源音量。

调整电视和 周围环境声音之间的音量平衡

佩戴两个助听器时，如需调整电视音量：

- 按右侧助听器按钮调大电视的音量，并且调小周围环境声音的音量
- 按左侧助听器按钮调小电视的音量，并且调大周围环境声音的音量



佩戴一个助听器时，如需调整电视音量：

- 按下按钮调大电视的音量，并且调小周围环境声音的音量

电视翻译官与打电话

如果助听器已连接至移动电话，使用 TV Connector (电视翻译官)的同时，您仍然可以接听电话。

来电时，助听器会自动关停来自 TV Connector (电视翻译官)的音频信号，且助听器会播放来电提示。通话结束后，助听器会自动切换回 TV Connector (电视翻译官)音频信号。

关闭音频传输

如需停止传输 TV Connector (电视翻译官)发出的音频信号，仅需关闭电视或音源。TV Connector (电视翻译官)将自动进入待机模式，且助听器将退出电视节目。或者，利用设备顶部的电源按钮关闭 TV Connector。

- ① 如他人仍在收看电视 (或收听音源)，请使用助听器按钮切换回自动程序。此选项可能需要由助听保健专家进行设置。

了解 LED 指示灯

绿灯常亮		开启并传输音频
稳定白光		开启但无音频传输 (待机模式)
蓝灯闪烁		连接模式
红灯闪烁		音频输入格式错误 (DTS)
无 LED 指示灯		关闭

故障排除指南

原因	解决方法
问题：无法听到音源声音，LED 指示灯呈稳定白光	
音源关闭	打开音源
连接线未正确插入电视翻译官和/或音频设备	确保所有连接线处于正确位置并牢固插入。请参见“步骤 2：连接到音频设备”
音频线插入音频设备的 AUDIO IN	确保音频线插入音频设备的 AUDIO OUT
问题：无法听到音源声音，LED 指示灯呈闪烁红光	
使用错误的音频输入格式 (DTS)	确保音源的音频设置中使用 Dolby Audio™ 或立体声 (PCM) 音频格式
无法听到音源声音，LED 指示灯未点亮	
TV Connector 连接电源但是并未通电。	长按 TV Connector 顶部的电源按钮 2 秒，直至 LED 指示灯点亮

原因	解决方法
问题：无法听到音源声音，LED 指示灯呈稳定绿光	
TV Connector (电视翻译官)未与助听器连接	将助听器连接至 TV Connector (电视翻译官)。请参见“步骤 3：连接 TV Connector (电视翻译官)与助听器”
音源处于静音状态	取消音源静音，或调高音量
问题：LED 指示灯呈闪烁蓝光	
TV Connector (电视翻译官)处于连接模式	请参见“连接 TV Connector (电视翻译官)与助听器”
问题：音频流传输时的音量让人感觉不舒服 (过低或过高)	
不同音源的输出音量各不相同	请参见“调整电视和周围环境声音之间的音量平衡”。或者，利用设备顶部的音量按钮调整 TV Connector 的音量。

原因	解决方法
----	------

问题：连接TV Connector (电视翻译官)后，电视扬声器没有声音

已选定电视耳机连接	检查电视的音频设置，使扬声器和耳机连接可同时使用。 或者，使用光纤 (TOSLINK) 连接线而非 3.5 mm 模拟音频线连接TV Connector (电视翻译官)和音源。 请参见“连接光纤连接线”
-----------	---

问题：音源扬声器的声音较助听器流式音频存在延迟

音源扬声器的延迟设置过高	调整音源的音频设置菜单中的音频延迟时间 (减少延迟)
--------------	----------------------------

警告

- ⚠ 本设备不适合 36 个月以下儿童。本设备内含微小零件，儿童吞食会导致窒息。远离儿童、认知障碍人员和宠物。如果吞食，请立即就医。
- ⚠ 仅使用由听力保健专家专门为您编程的助听器。
- ⚠ 未经 Sonova AG 明确批准，不得对该设备进行任何变动或改动。
- ⚠ 本TV Connector (电视翻译官)可能会产生磁场。如果本电视连接器会影响植入式设备 (如心脏起搏器、电除颤器等)，请停止使用本电视翻译官，并联系您的医生和/或植入式设备制造商以寻求建议。
- ⚠ 打开设备可能会对其造成损害。如果根据此用户指南的故障诊断部分中的补救措施指导无法解决出现的问题，请咨询听力保健专业人士。
- ⚠ 根据当地法规处置电子元件。
- ⚠ 不要在爆炸区域 (存在爆炸危险的矿场或工业区、氧气充足的环境或处理易燃麻醉药的区域) 或禁止电子设备的区域使用设备。

⚠ 外部设备只有按相应的 IECXXXXX 标准通过测试之后,才能与本设备相连。仅使用 Sonova AG 批准的配件。

⚠ 出于安全考虑,请仅使用 Sonova AG 提供的充电器或稳定的 5VDC 级充电器 (最低 500 mA)。

重要安全信息

- ① 请防止污物和碎片进入本设备连接线、端口和电源插头内部。
- ① 将本设备与其不同连接线连接时,不要过度用力。
- ① 应当避免本设备过度潮湿 (在沐浴或游泳时) 和接触热源 (散热器、电视顶端)。应当避免本设备受到过度的撞击和振动。

- ① 应当使用湿布来清洁本设备。切勿用家用清洁产品 (洗衣粉、肥皂等) 或酒精来清洁本设备。切勿用微波或其它加热装置来烘干本设备。
- ① X 射线辐射、CT 或 MRI 扫描可能会对本设备的正常运行造成不利的影响甚至损坏。
- ① 若本设备曾跌落或损坏、过热、电源线或插头损坏或掉入液体,请停止使用并联系听力保健专家。
- ① 高功率的电子设备、大型电子装备和金属结构可能会损害和大大降低本设备的工作范围。
- ① 将连接线插入电视或音源和 TV Connector (电视翻译官) 时,请保护眼睛免受光纤 TOSLINK 连接线的光线照射。

符号信息和说明



CE 标志表示 Sonova AG 已确认本产品符合无线电设备指令 2014/53/EU 的要求。



此符号表示用户必须阅读和考虑本使用说明书中的相关信息。



表示本设备的制造商。



此标志表明，用户注意本使用指南中相关警告通知的重要性。



使用产品和产品安全的重要信息。

运行条件 本设备的设计确保在正常使用下可无故障或无限制地工作，除非此用户指南另有所述。



传输和存储的温度要求：
-20到+60 摄氏度
(-4 到 +140 华氏度)

工作温度：
0 到 +40 摄氏度
(32 到 +104 华氏度)



经杜比实验室认证生产。杜比、Dolby Audio 及双D标志均为杜比实验室注册商标，版权所有。



保持干燥。



本设备设计用于直流 (DC) 电源，且产品标签上定义产品参数。



运输和存储的湿度要求：
< 90% (非冷凝)。
工作湿度：< 90% (非冷凝)。



气压：500 hPa - 1500 hPa



产品或包装上的这个符号表示本设备不应与其他家庭垃圾一起处理。您有责任将您的废弃设备与城市废弃物分开处置。正确处理老旧设备将有助于防止对环境 and 人体健康造成潜在负面影响。

Easy Line Easy Line 是 Sonova 公司的商标。



版权标记

合规性信息

一致性声明

在此，Sonova AG 声明本产品符合无线电设备指令 2014/53 / EU。可从制造商获取完整版合规性声明。

澳大利亚/新西兰：



R-NZ

表明设备符合适用的无线电频谱管理 (RSM) 和澳大利亚通信和媒体管理局 (ACMA) 在新西兰和澳大利亚对合法销售的管制安排。合格标签 R-NZ 适用于为新西兰市场提供的无线电产品 (合规级别 A1)。

公告 1:

此设备符合 FCC 规范第 15 部分和加拿大工业部 RSS-210。应遵循下列两个条件进行操作：

- 1) 本设备不会引起有害干扰；
- 2) 设备必须接受收到的任何干扰信号，包括可能会影响操作的干扰。

公告 2:

未经 Sonova AG 明确批准而对该设备进行更改或改造可能会失去操作本设备的 FCC 授权。

公告 3:

该设备已进行测试，结果符合 B 组数字设备的限制要求，遵从 FCC 的第 15 部分规定以及加拿大工业部 ICES-003 标准。

这些限制是为了在住宅区安装时对有害干扰提供适当的防护。本设备会产生、使用和发射无线电频率能量，如果没有遵照说明安装和使用，可能会对无线电通信造成有害干扰。然而，不能保证在特定的安装过程中不发生干扰。如果本设备确实对无线电或电视信号接收造成有害干扰（用户可以通过打开和关闭设备确定），建议用户通过以下一项或多项措施纠正干扰：

重新调整或重新放置接收天线。

增大设备和接收器之间的距离。

将设备连接到不同于接收器连接电路的电路插座中

咨询经销商或经验丰富的无线电/电视技术人员获取帮助。

公告 4:

FCC/IC RF 辐射声明

本设备符合针对不受控制的环境设定的 FCC/加拿大工业部 RF 辐射限制。

安装或操作本设备时，散热器与人体之间应至少保持 20 cm 的距离。

禁止将该发送器机房共置或与任何其他天线或发送器结合使用。

补充注释



Sonova AG
Laubisrütistrasse 28
CH-8712 Stäfa, Switzerland



